

FRANSA'DA ÖĞRENİM :

ÖĞRENCİ VİZESİ VE İDARİ FORMALİTELER

Fransa'ya gitmeden önce

Bilgilendirme toplantısı, 24 Mayıs 2018

Campus France İstanbul Ofisi
İstanbul Fransa Başkonsolosluğu Vize Servisi
İstanbul OFII Müdürlüğü



Plan

Bölüm 1 : EEF (Fransa'da Eğitim) PROSEDÜRÜ

Bölüm 2 : ÖĞRENCİ VİZESİ

- Önemli rakamlar
- Hukuki çerçeve
- Öğrenci vizesi çeşitleri
- Kimler öğrenci vizesi için başvurabilir ?
- Konsolosluk neleri kontrol eder ?
- ÖNEMLİ

Bölüm 3 : TÜRKİYE'DEN GİTMEDEN ÖNCEKİ İŞLEMLER

Bölüm 4 : FRANSA'YA GELDİĞİNİZDE YAPILMASI GEREKEN İŞLEMLER

- Üniversite ile ilgili
- VLS-TS ile ilgili (Oturma izni yerine geçen uzun süreli öğrenci vizesi)
- OFII ile ilgili
- Oturma iznini yenilemek için valilik ile ilgili (öğrenimin devamı halinde)

Campus France Türkiye

Görevlerimiz :

Campus France Türkiye, Fransa'nın Türkiye Büyükelçiliği'nin bir birimidir.

Görevlerimiz :

- Fransız yüksek öğretimini tanıtmak ve Türk ve Türkiye'de bulunan yabancı öğrencileri Fransa'da öğrenim görmeye teşvik etmek
- Öğrencileri bilgilendirmek
 - Fransa'daki eğitim programları,
 - Burslar,
 - Fransa'da yaşam,
 - Konaklama...
- Campus France prosedürüne tabii başvurular için elektronik dosyaları değerlendirmek, onaylamak ve ilgili üniversitelere iletmek
- Campus France prosedürü dışında alınan kabuller için uzun dönem öğrenci vizesi başvurusunun ilk etabı: mülakat sonrası öğrencilerin elektronik CF dosyalarının onaylanması ve ikinci aşama olan vize başvuru prosedürü için France-Visas portalına yönlendirmesi



Campus France Türkiye

Campus France Türkiye Merkezleri

İstanbul :

Türkiye Fransız Kültür Merkezi/
İstiklal Caddesi No : 8 TAKSİM

(+90) 850 755.68.22

(+90) 850 755.68.21

Ankara :

Konrad Adenauer Cad. No :30

06550 Yıldız Sancak ANKARA

İzmir:

Türkiye Fransız Kültür Merkezi,

Cumhuriyet Bulvarı No:152 ALSANCAK



Bölüm 1: EEF Prosedürü

ALINAN DİPLOMAYA GÖRE PROSEDÜR

A- DAP Prosedürünü izleyen öğrenciler (Campus France üzerinden lisans başvurusu yapan öğrenciler)

- Campus France dosyalarında « je finalise ma procédure » « Campus France dosya sürecimi tamamlıyorum » işlemi yaparak doğrudan vizeye başvurabilirler, başvurularını Campus France üzerinden yaptıkları için ayrıca dosya onayına gelmelerine gerek yoktur.

Önemli !

Campus France'a bağlı olmayan kuruma kabul : öğrenci kabul belgesi aldıktan sonra bağlı olduğu Campus France ofisi ile iletişime geçmelidir.

B- Bakalorya sahibi öğrenciler için (Pierre Loti Lisesi)

1) Öğrenci Campus France'a gelmeden önce Campus France üzerinde bir dosya oluşturmalı ve ilgili bölümleri doldurmalıdır.

www.turquie.campusfrance.org

2) İstenen belgeler :

- **Nüfus cüzdanı + fotokopisi**
- **Bakalorya sonucu + fotokopisi**
- **Kabul mektubu + fotokopisi**

Dosya onayınızın ardından Campus France, dosya onayınızın yapıldığını ve 2. aşama olan vize başvurunuzla ilgili yapılması gerekenleri tarafınıza bildiren bir email gönderecektir.

ALINAN DİPLOMAYA GÖRE PROSEDÜR

Avrupa Birliđi vatandaşı olmayan öğrenciler

Fransız bakaloryası sahibi öğrenciler
(Charles De Gaulle ve Pierre Loti Liseleri)

Parcoursup Prosedürü

Campus France Prosedürü

Vize Başvurusu

Türk lise diploması sahibi öğrenciler

DAP Prosedürü - EEF Campus France
Prosedürü

Campus France tarafından onay

Vize Başvurusu

EEF PROSEDÜRÜ

EEF Prosedürü ile Konsolosluk Prosedürü arasındaki bağ
(Öğrenci vizesi başvurusunun zorunlu ilk aşaması : EEF Prosedürü)

CAMPUS FRANCE MERKEZİ

EEF Prosedürü

- Akademik kriterlerin değerlendirilmesi,
- Başvuru onayı



VİZE BİRİMİ

Konsolosluk prosedürü

Değerlendirme :

- Fransa'da geçim ve barınma durumu,
- Kamu düzenini tehdit riski,
- Vize hakkını suistimal riski,
- Vizenin verilmesi ya da reddedilmesi

ÖNEMLİ : Vizeyi verme ya da reddetme kararı tümüyle konsoloslukun sorumluluğundadır.

ÖĞRENCİ VİZELERİ

Öğrenci vizesine kimler başvurabilir ?

Öğrenci statüsünde sayılanlar :

Fransa'da,

- 90 günden fazla süreyle genel veya mesleki bir eğitim programına katılacak Türk vatandaşları ya da Türkiye'de ikamet eden AB vatandaşı olmayan yabancılar
- **Önemli : sadece araştırma ve staj amaçlı Fransa'ya gidenler öğrenci vizesine başvuramaz**



Bölüm 2 : ÖĞRENCİ VİZELERİ

ÖĞRENCİ VİZELERİ

Konsolosluk bölgeleri

Türkiye’de iki konsolosluk bölgesi mevcuttur:

- **ANKARA** (haritada pembe renkli)
- **İSTANBUL** (haritada kahverengi renkli)



ÖĞRENCİ VİZELERİ

Hukuki çerçeve

- ❖ **KISA SÜRELİ VİZE**
(90 güne kadar) :

Avrupa Topluluk Hukuku

13 Aralık 2004 tarihli 2004/114/CE sayılı direktif

Schengen kazanımları : Kısa süreli vizelere tanınan haklar

- ❖ **UZUN SÜRELİ VİZE**
(90 gün ila 12 ay) :

Fransa İç Hukuku

CESEDA (Yabancıların Fransa'ya girişi, Fransa'da bulunmaları ve Sığınma Hakkı üzerine Kanun)

➤ **VLS-TS**

(Oturma izni yerine geçen uzun süreli vize)

ÖĞRENCİ VİZELERİ

Öğrenci vizesi çeşitleri

- **Eğitim için kısa süreli vize**

90 güne kadar – uzatılmayan vize

- **Sınav vizesi**

Öğrencinin Fransa'da bir eğitim kurumunda sınava girmesini sağlar

Söz konusu vize, öğrencinin sınavda başarılı olması durumunda Türkiye'ye dönmeden Fransa'da oturma iznine dönüştürülebilir

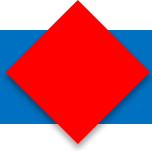
- **Öğrenim için uzun süreli vize**

Eğer 3 ila 6 aylık bir eğitim söz konusu ise : Geçici uzun dönem öğrenci vizesi

Eğer 4 ila 12 aylık bir eğitim söz konusu ise : VLS-TS

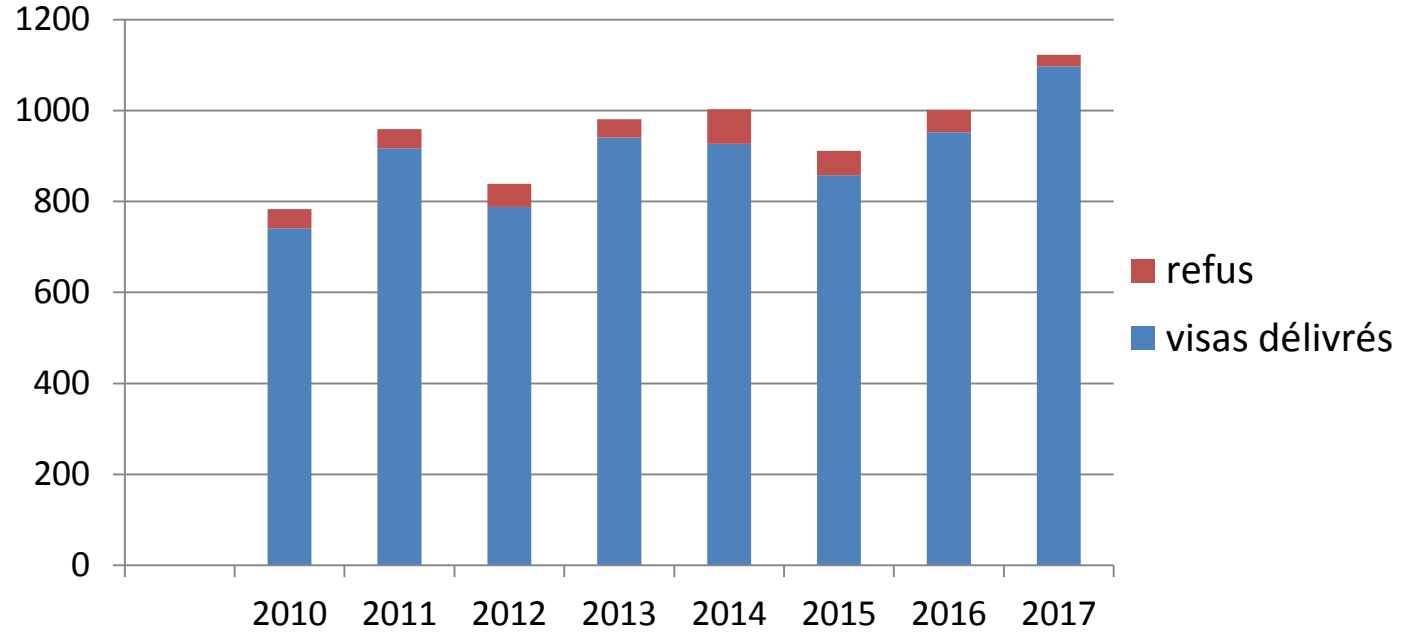
- **18 yaşından küçük öğrenciler için vize : Geçici uzun dönem öğrenci vizesi**

- Ebeveynleri Fransa'da ikamet etmeyen ve ailelerinden ayrı olarak üç aydan uzun bir süre devlet veya özel herhangi bir kurumda ilkökul, ortaokul, lise ya da yüksek öğrenim görmeyi arzu eden yabancı uyruklu reşit olmayan öğrencilere yöneliktir.



ÖĞRENCİ VİZELERİ

İstanbul'da Türk öğrenciler için düzenlenen vize sayısı



ÖĞRENCİ VİZELERİ

İstanbul'da Türk öğrenciler için düzenlenen vize sayısı

	visas délivrés	refusés	% de visas refusés
2010	741	42	5,36 %
2011	917	42	4,38 %
2012	788	51	6,08 %
2013	941	40	4,08%
2014	927	76	7,58%
2015	858	53	5,8%
2016	952	49	4,9%
2017	1097	25	2,23%

ÖĞRENCİ VİZELERİ

Konsolosluk neleri kontrol eder ?

1) Geçim olanakları

- (31/12/2002 tarihli Bakanlıklar arası karar uyarınca) İlk yıl boyunca Fransız bursiyelerine verilen bursun yüzde 100'üne tekabül eden **aylık en az 615 avro geliri** ya da buna eşdeğer bir gelir kaynağını kanıtlamak gerekir.
- **Harcamalar bir kefil tarafından üstlenilebilir.**
Ücretsiz konaklama durumunda 615 avronun yüzde 50'si istenir.
- **Kayıt ve Fransa'da kalış harcamaları** : Konaklama (Fransa'daki adres belirtilmelidir), gıda, ulaşım, diğer...
- **Konaklama** : (İlk 3 ay boyunca adres) Otelde, bir kişinin evinde ya da bir kurumda konaklama

2) Prosedürün göç amacıyla ya da yasadışı amaçlar için suistimal edilme riskinin değerlendirilmesi

Hedeflenen eğitim “uygun bir akademik proje” içinde yer almakta mıdır?
Öngörülen öğrenimin “gerçek ve ciddi niteliği”nden emin olunabilir mi?

3) Kamu düzenini tehdit riski

Vize bilgi işlem uygulamasına dahil edilmiş olumsuz kanıt teşkil eden belgeler + Fransız yetkililerin güvenlik istişareleri

Not : Konsolosluk gerçek ve güvenilir belgeler talep eder.

ÖĞRENCİ VİZELERİ

ÖNEMLİ

- **Sunulması istenen belgelerin listesi** France-Visas portalının « Assistant Visa » kısmında mevcuttur. <https://france-visas.gouv.fr/web/france-visas/ai-je-besoin-d-un-visa>
Bu hizmet sayesinde vatandaşlık ve pasaport bilgilerinize göre sistem size gerekli evrakların listesini ve vize ücretini hesaplayıp, sunacaktır.
Bu bilgileri aynı zamanda, VFS Global'in kendi internet sitesinde de bulabilirsiniz: <http://www.vfsglobal.com/france/turkey/french/index.html>
- **Vize başvurunuzu** France-Visas portalı üzerinden yapmalısınız: <https://france-visas.gouv.fr/>
Dosya teslimi için VFS Global'den telefonla randevu almanız gerekmektedir: 0212.373.58.10/11
- **Fransa Başkonsolosluğu “yeşil” pasaportlara öğrenci vizesi düzenleyemez.** Dolayısıyla talepte bulunan kişi bordo pasaport ile başvurmalıdır.
- Vizeyi vermek veya reddetmek tümüyle konsolosluğun sorumluluğundadır.
- İstenen tüm belgelerin sunulması, talepte bulunulan vizenin zorunlu olarak verileceği anlamına gelmez. Öğrenci bir kurumda önkayıt yaptırmış ve yeterli geliri olduğunu kanıtlamış olsa bile vize talebi reddedilebilir.
- **Ret durumunda**, konsolosluk reddin nedenini açıklar. Talepte bulunan kişi, vizesi reddedildikten sonra Vize Ret Başvuru Komisyonuna (CRRV) en geç iki ay içinde başvuruda bulunabilir.
- **Vize başvurusu, Fransa'ya hareket etmeden en erken üç ay en geç üç hafta önce yapılmalıdır.**

Bölüm 3 : FRANSA'YA GİTMEDEN ÖNCE YAPILMASI GEREKENLER



FRANSA'YA GİTMEDEN ÖNCE YAPILMASI GEREKENLER

2) France-Visas portalı üzerindenki « Assistant Visa» kısmında belirtilen gerekli evrakların hazırlanması (Fransa İstanbul Başkonsolosluğu)

Assistant Visa : <https://france-visas.gouv.fr/web/france-visas/ai-je-besoin-d-un-visa>

Bu bilgileri aynı zamanda, VFS Global'in kendi internet sitesinde de bulabilirsiniz:

<http://www.vfsglobal.com/france/turkey/french/index.html>

3) VFS'den dosya teslimi için randevu alınması

İletişim : 0 212 373 58 10-11

FRANSA'YA GİTMEDEN ÖNCE YAPILMASI GEREKENLER

Başvuru için getirilmesi gereken belgeler :

- Campus France sitesinden indireceğiniz pdf formatında ön kayıt belgesi (attestation de préinscription) (+ belgelerin asılları)
- Doldurulmuş ve imzalanmış uzun süreli vize başvuru formu (2 nüsha)
- Geçerliliği olan bordo pasaport + kişisel verileri içeren sayfaların fotokopisi
 - Pasaport;
 - 10 yıldan az bir süre önce verilmiş olmalı
 - en az 18 ay geçerliliği bulunmalı
 - en az 2 boş vize sayfası olmalıdır.
- Nüfus cüzdanı fotokopisi
- Aile nüfus kayıt örneği
- Yakın zaman önce standartlara uygun çekilmiş (beyaz fon üzerinde yüz açık olarak) 5X5 cm boyutlarında 2 adet renkli biyometrik fotoğraf
- Uçak bilet rezervasyonu
- Dosya masrafları (geri ödemesi yoktur) : 50 avro karşılığı (burslular için ücretsiz)
- Üst kısmı vize talebinde bulunan kişi tarafından doldurulmuş OFII formu (18 yaşını geçmiş öğrenciler için geçerlidir)
- **Fransa'da geçim için belgeler** : aylık en az 615 avro gerekmektedir.
 - Fransa'da geçirilecek süre içinde harcamaları üstleneceklerine dair ebeveynler tarafından kaleme alınmış taahhütname
 - Ebeveynlerin gelir kaynaklarına dair belgeler (yeterli, güvenilir ve düzenli kaynaklar), çalıştıkları işlere dair belgeler :
 - İşverenler için : Kbis, gelir vergi beyannamesi, imza sirküleri, resmi statü,
 - Çalışanlar için : maaş bordroları, SSK ödemeleri
 - Son üç aya dair banka hesap dökümleri
 - **Bursiyerler için** : bursun tutarını ve süresini belirten belge
- **Fransa'daki ilk üç ay için** seçilen konaklama şekline dair belgeler
 - Otel ise teyit edilmiş rezervasyon
 - Bir kişinin evinde konaklanacaksa yeminli beyan + ikametgah belgesi + kimlik kartı fotokopisi
 - Bir kurumda konaklanacaksa o kurumun rezervasyon belgesi

FRANSA'YA GİTMEDEN ÖNCE YAPILMASI GEREKENLER

ÖNEMLİ

- ◆ Belgeler yakın tarihli olmalıdır (3 aydan az)
- ◆ Her belgenin aslı ve fotokopisi birarada sunulmalıdır.
- ◆ Daha başka belgeler de istenebilir. Dosyanızın incelenmesini kolaylaştıracak her tür unsur dosyaya eklenebilir (eski pasaportlar gibi...)

ÖZET

- 1) Campus France'tan randevu talebi (campusfrance.istanbul@ifturquie.org veya (0850 755.68.22)
- 2) Vize başvurusu için yapılması gerekenlerle ilgili France-Visas internet sitesine bakılması
<https://france-visas.gouv.fr/>
- 3) VFS'den evrak tesliminde bulunmak üzere randevu talebi (0 212 373 58 10-11)

Bölüm 4: FRANSA'YA GELDİĞİNİZDE YAPILMASI GEREKENLER

FRANSA'YA GELDİĞİNİZDE YAPILMASI GEREKENLER

Oturma izni yerine geçen uzun süreli öğrenci vizesi

1-BEYANNAME

Size verilmiş olan uzun süreli vize, **ancak OFII Müdürlüğü tarafından onaylandıktan sonra « Oturma iznine» dönüşmektedir.**

İlk yıl, Valiliğe başvurulması gerekli değildir.

Fransa'ya varışınızı izleyen ilk 3 ay içinde, Fransa'da ikamet edeceğiniz şehirdeki OFII Bölge Müdürlüğü'ne aşağıdaki belgeleri posta yoluyla göndermeniz gerekmektedir :

- Vize bölümü tarafından damgalanmış “Demande d’attestation” OFII başvuru formu doldurulacaktır.
- Pasaportunuzun kimlik bilgileri sayfasının fotokopisi
- Uzun süreli vizenizin yer aldığı sayfanın fotokopisi
- Fransa'ya giriş damgasını içeren sayfanın fotokopisi

OFII Bölge Müdürlüğü belgeleri teslim aldığı anda, size posta yoluyla, mektup gönderecektir.

Bu mektup, vizeniz OFII tarafından onaylanana kadar, Fransa'da yasal olarak ikamet edebilmenizi sağlayan bir belgedir,

FRANSA'YA GELDİĞİNİZDE YAPILMASI GEREKENLER

2-ONAY AŞAMASI

- OFII, daha sonra, oturma izni sağlayan uzun süreli vizenin onaylanması için sizinle irtibata geçecek ve randevu verecektir :

Bu görüşmeye getirmeniz gereken belgeler :

- pasaport
- vesikalık resim
- Fransa'da ikamet ettiğinize dair belge
- 79 € karşılığı bir ödeme yapmanızı gerektiren harç pulu mektubu (bu ödeme internet üzerinden de yapılabilmektedir.)

Bu işlemler sonucunda pasaportunuza damgalanacak olan OFII onaylı belge, vizenizin geçerliliği sona erene kadar Fransa'da ikamet etmenize imkan sağlayacaktır.

İlk yıl, hiçbir şekilde Valiliğe gitmeniz gerekmemektedir.



FRANSA'YA GELDİĞİNİZDE YAPILMASI GEREKENLER

VLS-TS Öğrenci vizesi kapsamında Fransa'da bir sene ikamet ettikten sonra :

3- İKAMET YILI VE OTURMA İZİNİ YENİLEME

Oturma izninizin sona erme tarihinden 2 ay önce, uzatılması için, ikamet edilen şehirdeki Valiliğe başvurulması gereklidir.

Üniversitenin **Devlet ile anlaşması var ise**, aynı işlemi tahsilinizi yaptığınız üniversiteden de yapabilirsiniz.

Öğrenciler bu durumda birkaç yıllık oturma izni alabilirler :

Süresi 1-4 yıl arasında değişen bir oturma izni sağlanabilmektedir.

Oturma izni'nin geçerlilik süresi, kayıt olduğunuz « Lisans, Master, Doktora » eğitim çerçevesine bağlı olarak , tahsilinizi tamamlamak için gerekli süreyi kapsar.

VLS-TS ÖĞRENCİ VİZESİ'NE SAHİP OLAN KİŞİNİN :

4- FRANSA DIŞINA SEYAHAT ETME KOŞULLARI / İMKANLARI / STATÜ DEĞİŞİKLİĞİ

Fransa dışındaki ülkelere veya kendi ülkenize seyahat etmek istediğiniz takdirde :

- **Fransa'ya varışınızı izleyen ilk 3 ay içinde :** VLS-TS öğrenci vizesi ile Schengen bölgesinde seyahat edebilir ve kendi ülkenize dönebilirsiniz.
- **3 ayı aşan bir süreden sonra** Schengen ülkelerinin dışında bir ülkeye seyahat etmek istediğiniz takdirde : Fransa'ya geri dönebilmek için VLS-TS öğrenci vizenizin OFII tarafından onaylanmış olması gerekir. **Bu yapılmadığı takdirde, yeni bir uzun süreli vize başvurusu yapılması gerekir,**

Yabancı öğrencilerin çalışma imkanları ;

- **Tahsil yılları boyunca**
Yabancı öğrenciler, yıllık çalışma süresinin % 60'ı sınırını aşmamak kaydıyla, ücretli olarak bir işte çalışabilirler.

Tahsil sona erdikten sonra « statü değişikliği »

- Kamu hukuku çerçevesinde, öğrenciler, tahsillerini tamamladıktan sonra (ücretli veya ücretsiz olarak) çalışabilmek amacıyla oturma izni başvurusu yapabilir,
- Bu başvurunun mevcut oturma izninin sona erme tarihinden iki ay önce yapılması gerekir. Oturma izni, başvuruyu yapan kişinin gerekli koşulları yerine getirmesi durumunda, kendisine verilebilecektir.



FRANSA'YA GELDİĞİNİZDE YAPILMASI GEREKENLER

Üniversite ile ilgili

Üniversiteye kayıt

Tüm öğrenciler için zorunlu

- Üniversiteye kesin kayıt iki bölümden oluşur :
 - İdari kayıt
 - Pedagojik kayıt
- Diğer yüksek öğrenim kurumları kendi kayıt prosedürlerini belirlerler ve öğrencileri doğrudan bilgilendirirler.

Fransa'da konaklama

• Konaklama seçenekleri

- Devlet yurdu : CROUS
- Özel yurt
- Kiralık daire
- Paylaşımlı daire
- Kiralık oda
- Konaklama seçenekleri ile ilgili bilgilere locaviz www.locaviz.fr/ sitesinden ulaşabilirsiniz
- Ayrıca Campus France sitesinden de bakabilirsiniz
- Kira yardımı : CAF (**Uluslararası geçerli Doğum kayıt örneği – Formül A gerekmektedir**)

Önemli Belgeler

Fransa'ya gitmeden ve gittikten sonra yapılması gereken işlemlere ulaşmak için :
www.turquie.campusfrance.org

The screenshot displays the Campus France Turkey website. At the top, the logo for Campus France Turkey is visible, along with the text "L'agence nationale pour la promotion de l'enseignement supérieur français à l'étranger". The navigation menu includes options like "CAMPUSFRANCE TURQUIE", "ETUDIER EN FRANCE", "VIVRE EN FRANCE", "POURQUOI LA FRANCE", "ESPACE DOCUMENTAIRE", "FRANCE ALUMNI TURQUIE", and "CONTACT". Below the navigation, there are three main promotional banners: "Choisir votre programme court en France!", "Financez vos études", and "Trouvez votre formation". To the right, there is a search bar and a login section titled "Procédure CampusFrance - Accès Pastel" with fields for "Identifiant" and "Mot de passe". Below the banners, there is a "Actualités" section with a "MAKE OUR PLANET GREAT AGAIN" banner, a "Dossier" section for "Bourses de recherche de l'Ambassade de France", and a "Mon CampusFrance" section with a "Nouvel utilisateur" link. The bottom right corner features a "Choisir son programme en vidéo" section.

FRANCE ALUMNI



SOIRÉE ERASMUS'TANBUL

Quelques images de la soirée Erasmus franco-turque, organisée par le Consulat, qui a réuni pour la première fois les étu...



Retrouvez
et contactez
les alumni !



Découvrez le réseau
mondial



Vous êtes une école,
un établissement,
une entreprise,
devenez partenaire



MEZUN OLDUKTAN SONRA DA YANINIZDAYIZ !

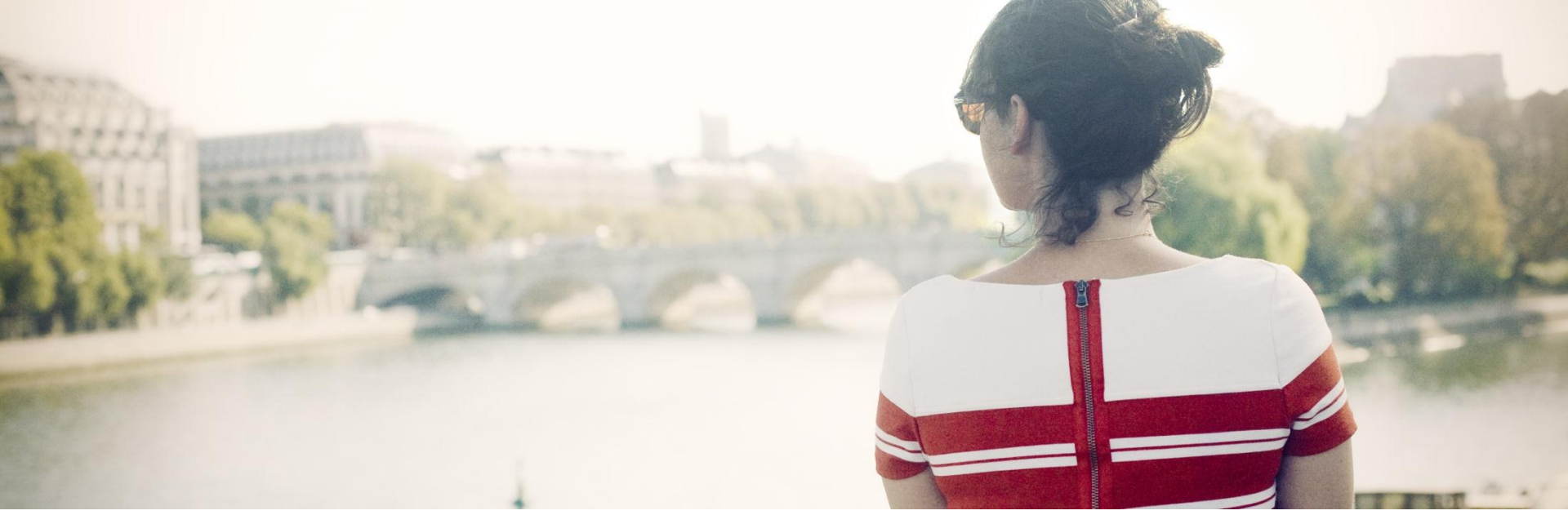
France Alumni Turquie profesyonel ađınızı genişletmenize ve güçlendirmenize yardımcı oluyor.

France Alumni'ye üye olup kişisel hesap açmak ücretsiz ve çok kolay. Kaydınızı <http://turquie.francealumni.fr/> adresinden yapabilirsiniz.

- ✓ İş imkanları
- ✓ Networking etkinliklerine katılım
- ✓ Akademik ve iş dünyasıyla ilgili duyurular
- ✓ Alumniler rehberine erişim
- ✓ Tematik sohbet grupları

BİZİ SOSYAL MEDYADAN TAKİP EDİN :





İlginiz için teşekkür ederiz.

– Fransa Büyükelçiliği Vize Birimi:

admin-etrangers.istanbul-fslt@diplomatie.gouv.fr

– OFII

ofii.turquie@ofii.fr

– Campus France İstanbul :

Türkiye Fransız Kültür Merkezi/

İstiklal Caddesi No : 8 TAKSİM

(+90) 850 755.68.22

(+90) 850 755.68.21

campusfrance.istanbul@ifturquie.org



Bizi Facebook üzerinden takip edin : [Campus France Turquie](#)